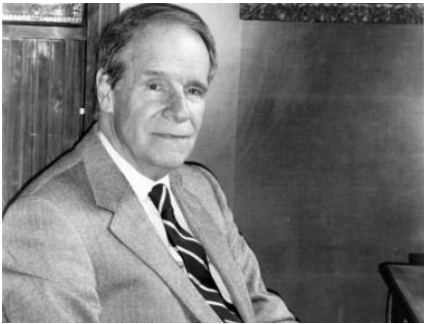


Fondation Bemberg à l'Hôtel d'Assézat

Construit en 1555 pour l'un des plus riches marchands de pastel de Toulouse, Pierre d'Assezat, l'Hôtel qui porte son nom a vu s'installer en son sein de nombreux successeurs jusqu'à l'arrivée en 1995 de la Fondation Bemberg.

La recherche d'un lieu pour y fonder son musée le mène à Toulouse, et plus précisément à l'hôtel d'Assézat, pour lequel Georges Bemberg a un véritable coup de cœur. Un accord est passé avec la ville de Toulouse, qui elle-même reconnaissante de présenter en son sein cette prestigieuse collection met à disposition de la nouvelle Fondation Bemberg une partie du bâtiment. Des travaux d'aménagement sont alors entrepris pour adapter cet écrin, classé au titre des Monuments Historiques, à sa nouvelle fonction muséale. Le musée de la Fondation Bemberg ouvre ses portes en 1995.

Après un don initial constituant le noyau de la collection, Georges Bemberg a continué de participer à l'enrichissement des collections par des dons réguliers et un legs important à son décès. Ce dernier a permis de compléter les différents ensembles de la collection, articulée en quatre axes majeurs : les peintures anciennes qui comprennent un remarquable ensemble de peinture de la Renaissance jusqu'au XVIII^e siècle, les bronzes, les objets d'art incluant le mobilier et des reliures ouvragées, enfin la peinture moderne recouvrant le XIX^e siècle et la première moitié du XX^e siècle. Ce dernier est caractérisé par un ensemble exceptionnel de plus de trente œuvres du peintre Pierre Bonnard.



Musée des Arts précieux Paul Dupuy

Le musée Paul-Dupuy, nommé musée des arts précieux Paul-Dupuy depuis 2021, est un musée municipal, situé entre le quartier Saint-Étienne à Toulouse. Il présente une collection d'arts graphiques et d'objets d'art du Moyen Âge à 1939.

La collection des objets d'art de la ville de Toulouse, formée à l'origine par les saisies révolutionnaires au profit du « musée de Toulouse », fut considérablement enrichie au cours du XIXe siècle. Réunie en 1948 à celle constituée par Paul Dupuy, de nouvelles acquisitions (achats, dons, legs) ont depuis permis de compléter la collection, particulièrement celle de l'horlogerie.

Dans le nouveau musée des Arts Précieux Paul-Dupuy, les collections d'Arts Décoratifs se divisent en plusieurs catégories.

Elles forment le *Cabinet du Temps* pour l'horlogerie et une partie du *Cabinet des Arts Précieux*, c'est-à-dire **les arts du métal, les arts du feu, les précieuses sculptures, le mobilier et les arts textiles**



